

LA DYSLEXIE EN BREF...



La dyslexie est un trouble spécifique et durable d'apprentissage de la **lecture et de son automatiser**.

C'est un trouble d'origine neurobiologique **qui ne disparaît pas avec l'âge**.

DES TROUBLES MULTIPLES

- La lecture n'est pas automatique donc :
 - Lecture lente et déchiffrage difficile.
 - Doit réfléchir à chaque mot lu.
 - Se perd dans les lignes.
 - Difficulté de compréhension de ce qui est lu.
- Inversion, confusion ou oublis de lettres, de sons ou de syllabes.
- Difficulté de concentration, d'attention.
- Difficulté pour recopier (le passage tableau > feuille est compliqué).
- Confusion de certains sons et de certaines lettres.
- Lenteur dans les activités de lectures et d'écriture.
- Difficulté pour déchiffrer ce que l'élève vient d'écrire.

LA DYSLEXIE EN CHIFFRES

3 à 10% des élèves d'une classe d'âge.

En moyenne 1 à 2 élèves par classe.

TROUBLES ASSOCIES

Dyslexie souvent associée à la dysorthographe.

D'autres troubles associés possibles :

- La dyscalculie
- La dysgraphie
- La dyspraxie
- La dysphasie

QUELQUES PISTES D'AMENAGEMENTS

- Adapter les documents : police et taille d'écriture, espacement entre les mots, interlignes, aérer les supports écrits...
- Laisser du temps supplémentaire pour les exercices (ou réduire leur nombre).
- Eviter la copie et la prise de notes : donner supports écrits des leçons sous la forme de photocopiés ou en version numérique.
- Privilégier l'oral pour la présentation des consignes et faire verbaliser ce que l'élève a compris.
- Aider dans la lecture : surligner une ligne sur deux, utiliser les règles de lecture, fragmenter les documents, oraliser les consignes...
- Utiliser, si possible, des livres audios.
- Ne pas pénaliser l'orthographe sauf en cas d'évaluations spécifiques.
- Eviter les doubles tâches.

Chaque aménagement est différent, selon les élèves. Il est donc nécessaire d'en parler avec l'élève et sa famille

LA DYSORTHOGRAPHIE EN BREF...



La dysorthographe est un trouble spécifique et durable dans l'apprentissage des règles d'orthographe et de grammaire. C'est un trouble d'origine neurobiologique qui ne disparaît pas avec l'âge.

DES TROUBLES MULTIPLES

- Les règles d'orthographe et de grammaire ne sont pas maîtrisées donc :
 - Il saute des lettres, voire des syllabes.
 - Il inverse les lettres, voire les syllabes.
 - Il coupe les mots spontanément, à leur début, à leur moitié ou à leur fin.
- N'écrit jamais un même mot de la même manière.
- Difficulté pour distinguer les mots phonologiquement similaires.
- Oubli de mots à l'intérieur des phrases, même les plus courts.
- Incapacité à repérer ses erreurs et à se corriger.
- Lenteur dans les activités de lectures et d'écriture.
- Difficulté pour déchiffrer ce que l'élève vient d'écrire.

LA DYSORTHOGRAPHIE EN CHIFFRES

3 à 10% des élèves d'une classe d'âge.

TROUBLES ASSOCIES

Dysorthographe souvent associée à la dyslexie.

D'autres troubles associés possibles :

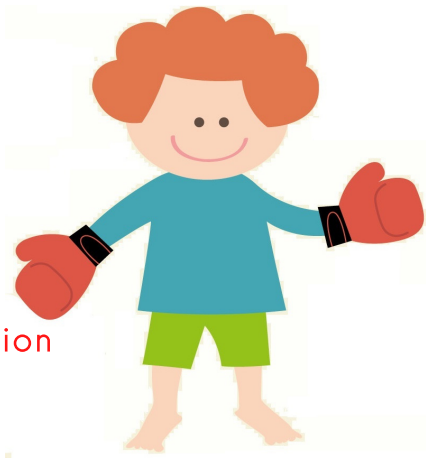
- La dyscalculie
- La dysgraphie
- La dyspraxie

QUELQUES PISTES D'AMENAGEMENTS

- Adapter les documents : police et taille d'écriture, espacement entre les mots, interlignes, aérer les supports écrits...
- Laisser du temps supplémentaire pour les exercices (ou réduire leur nombre).
- Eviter la copie et la prise de notes : donner supports écrits des leçons sous la forme de photocopiés ou en version numérique.
- Privilégier l'oral pour la présentation des consignes et faire verbaliser ce que l'élève a compris.
- Accepter une production d'écrit sur ordinateur avec correcteur orthographique.
- Réduire la taille de la liste des mots de vocabulaire à étudier (Français, langues vivantes...).
- Ne pas pénaliser l'orthographe.
- Eviter les doubles tâches.

Chaque aménagement est différent, selon les élèves. Il est donc nécessaire d'en parler avec l'élève et sa famille

LA DYSPRAXIE EN BREF...



La dyspraxie est un trouble spécifique et durable de l'acquisition des coordinations motrices, de la planification gestuelle des activités et de leur automatisation.

C'est un trouble d'origine neurobiologique qui ne disparaît pas avec l'âge.

DES TROUBLES MULTIPLES

- Difficultés d'organisation (travail, cartable, affaires scolaires).
- Difficultés à écrire et à tracer.
- Difficultés de lecture (saut de mots, de lignes).
- Difficultés de repérage dans le temps et dans l'espace (sur plan, sur feuille).
- Difficultés de concentration et d'attention.
- Difficultés dans la réalisation de tracé, notamment en géométrie.
- Problème de coordination des mouvements.
- Grande fatigabilité.
- Grande lenteur de réalisation.
- Problèmes relationnels.

LA DYSPRAXIE EN CHIFFRES

1 à 5% des élèves en âge d'être scolarisés.

TROUBLES ASSOCIES

D'autres troubles associés possibles :

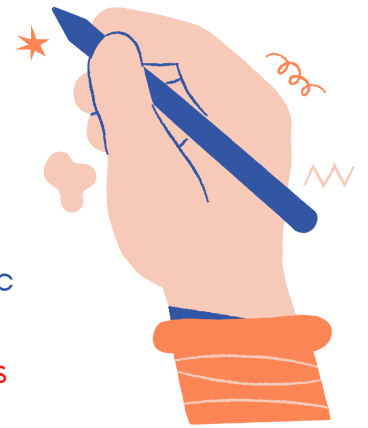
- La dyscalculie
- La dysgraphie
- Trouble de la mémoire et de l'attention

QUELQUES PISTES D'AMENAGEMENTS

- Adapter les documents : police et taille d'écriture, espacement entre les mots, interlignes, aérer les supports écrits...
- Laisser du temps supplémentaire pour les exercices (ou réduire leur nombre).
- Eviter la copie et la prise de notes : donner supports écrits des leçons sous la forme de photocopiés ou en version numérique.
- Privilégier l'oral pour la présentation des consignes et faire verbaliser ce que l'élève a compris.
- Aider dans la lecture : utiliser les règles de lecture, fragmenter les documents, oraler les consignes...
- Autoriser l'ordinateur et l'utilisation de logiciels spécifiques s'ils sont maîtrisés par l'élève.
- Ne pas pénaliser l'orthographe sauf en cas d'évaluations spécifiques.
- Eviter les doubles tâches.

Chaque aménagement est différent, selon les élèves. Il est donc nécessaire d'en parler avec l'élève et sa famille

LA DYSGRAPHIE EN BREF...



La dysgraphie est un trouble spécifique et durable en lien avec l'écriture et avec son tracé.

C'est un trouble d'origine neurobiologique **qui ne disparaît pas avec l'âge.**

DES TROUBLES MULTIPLES

- L'acte d'écriture n'est pas automatisé par l'élève.
- Écriture manuelle lente, non fluide, illisible ou de mauvaise qualité.
- Peu d'intérêt pour les activités graphiques.
- Demande un effort cognitif majeur et supplémentaire.
- Problème de son dans les cahiers et dans les travaux rendus.
- Difficulté de lisibilité et dégradation de l'écriture.
- Irrégularité des lettres.
- Lenteur et fatigue.

LA DYSGRAPHIE EN CHIFFRES

5 à 27% des élèves en âge d'être scolarisés.

TROUBLES ASSOCIES

D'autres troubles associés possibles :

- La dyslexie
- La dysorthographe
- La dyscalculie
- La dyspraxie
- La dysphasie

QUELQUES PISTES D'AMENAGEMENTS

- Laisser du temps supplémentaire pour les exercices (ou réduire leur nombre).
- Eviter la copie et la prise de notes : donner supports écrits des leçons sous la forme de photocopiés ou en version numérique.
- Dans la mesure du possible, privilégier les évaluations à l'oral ou privilégier les QCM, textes à trous lors des évaluations...
- Autoriser l'utilisation de schéma ou de cartes mentales.
- Autoriser l'utilisation de l'ordinateur avec correcteur d'orthographe pour les devoirs maison ou en classe.
- Ne pas pénaliser l'orthographe sauf en cas d'évaluations spécifiques.
- Vérifier la bonne prise des devoirs dans l'agenda.
- Eviter les doubles tâches.

Chaque aménagement est différent, selon les élèves. Il est donc nécessaire d'en parler avec l'élève et sa famille

LA DYSCALCULIE EN BREF...



La dyscalculie est un trouble spécifique et durable de la **cognition numérique et de son automatisation**. C'est un trouble d'origine neurobiologique **qui ne disparaît pas avec l'âge**.

DES TROUBLES MULTIPLES

- Difficultés dans l'accès à la numération.
- Maîtrise du calcul mental.
- Compréhension des consignes et des énoncés.
- Difficultés dans l'apprentissage des opérations numériques.
- Difficultés pour aligner les chiffres afin de poser une opération.
- Difficulté d'apprentissage de l'heure.
- Difficultés dans la résolution de problèmes et raisonnement logique.
- Difficultés en géométrie et notions d'espace et de temps, latéralisation
- Mauvaise habileté motrice.
- Lenteur et fatigue.

LA DYSCALCULIE EN CHIFFRES

3 à 7% des élèves en âge d'être scolarisés.

TROUBLES ASSOCIÉS

D'autres troubles associés possibles :

- La dyslexie
- La dysorthographe
- La dysgraphie
- La dyspraxie
- La dysphasie
- TDA/H
- Troubles des fonctions exécutives

QUELQUES PISTES D'AMENAGEMENTS

- Adapter les documents : police et taille d'écriture, espacement entre les mots, interlignes, aérer les supports écrits...
- Laisser du temps supplémentaire pour les exercices (ou réduire leur nombre).
- Eviter la copie et la prise de notes : donner supports écrits des leçons sous la forme de photocopiés ou en version numérique.
- Privilégier les manipulations et la schématisation.
- Privilégier l'oral pour la présentation des consignes et faire verbaliser ce que l'élève a compris.
- Aider dans la lecture : utiliser les règles de lecture, fragmenter les consignes...
- Autoriser l'utilisation d'aide-mémoire (tables, formules...) et l'utilisation de la calculatrice.
- Eviter les doubles tâches.

Chaque aménagement est différent, selon les élèves. Il est donc nécessaire d'en parler avec l'élève et sa famille

LA DYSPHASIE EN BREF...



La dysphasie est un trouble spécifique et durable du **langage oral et de la communication** (émission et réception).

C'est un trouble d'origine neurobiologique qui **ne disparaît pas avec l'âge**. Ce trouble n'est pas un simple retard de langage.

DES TROUBLES MULTIPLES

- Manque de mots, n'arrive pas à trouver le mot même s'il le connaît.
- Difficultés de compréhension et de construction syntaxique (constructions des phrases, conjugaison...).
- Trouble de la compréhension verbale.
- Réduction verbale : parle peu, pas spontanément, avec des phrases courtes.
- Propos qui manquent de sens et de cohérence.
- Inégalité dans le niveau de compréhension.
- Vocabulaire hétérogène : ne connaît pas un mot simple et fréquent mais il peut maîtriser un vocabulaire plus élaboré.
- Difficultés de compréhension, notamment des mots abstraits.
- Rangement du vocabulaire dans des catégories difficiles.

LA DYSGRAPHIE EN CHIFFRES

1 à 2% des élèves en âge d'être scolarisés.

TROUBLES ASSOCIES

D'autres troubles associés possibles :

- La dyspraxie
- Mémoire auditive et de travail limitées
- Problèmes de vitesse de traitement de l'information
- Difficultés dans l'assemblage d'objets

QUELQUES PISTES D'AMENAGEMENTS

- Privilégier les supports visuels avec des pictogrammes, des codes couleurs, des images...
- Accentuer la communication non-verbale (gestes, mimiques, dessins...).
- Simplifier les consignes, donner une information à la fois en utilisant des phrases courtes.
- Vérifier la compréhension des consignes.
- Laisser du temps supplémentaire ou réduire le nombre d'exercices à faire.
- Adapter les documents : police et taille d'écriture, espacement entre les mots, interlignes, aérer les supports écrits...
- Eviter la lecture à voix haute et éviter les oraux individuels.
- Mettre en place un répertoire pour le vocabulaire avec support imagé.

Chaque aménagement est différent, selon les élèves. Il est donc nécessaire d'en parler avec l'élève et sa famille

LE TDA/H EN BREF...



Le TDA/H (trouble du déficit de l'attention avec ou sans hyperactivité) est un trouble spécifique et durable : l'enfant **n'est pas capable de retenir son attention** longtemps sur une seule chose .

C'est un trouble d'origine neurobiologique **qui ne disparaît pas avec l'âge**.

DES TROUBLES MULTIPLES

- Déficit d'attention :
 - A des difficultés à planifier et à s'organiser.
 - Semble ne pas écouter, facilement distrait.
 - Ne se conforme pas aux consignes et ne parvient pas à mener à terme ses activités.
 - Grande lenteur et fatigabilité.
- Impulsivité :
 - Coupe la parole, répond avant la fin des questions.
 - Change souvent d'activités.
- Avec ou sans hyperactivité motrice : remue les mains, a du mal à se tenir tranquille, parle beaucoup, se tortille sur sa chaise ou se lève.

LE TDA/H EN CHIFFRES

3 à 5% des élèves en âge d'être scolarisés.

+ de 70% des enfants conserveront ce trouble à l'âge adulte.

TROUBLES ASSOCIES

D'autres troubles associés possibles :

- L'ensemble des TSLA
- Trouble oppositionnel avec provocation
- Troubles anxieux
- Trouble du spectre autistique
- Troubles de l'humeur

QUELQUES PISTES D'AMENAGEMENTS

- Adapter les documents : police et taille d'écriture, espacement entre les mots, interlignes, aérer les supports écrits...
- Laisser du temps supplémentaire pour les exercices (ou réduire leur nombre).
- Eviter la copie et la prise de notes : donner supports écrits des leçons sous la forme de photocopiés ou en version numérique.
- Privilégier l'oral pour la présentation des consignes et faire verbaliser ce que l'élève a compris.
- Placer l'élève loin des distractions.
- Ne disposer que du strict nécessaire sur la table.
- Eviter les doubles tâches : décomposer les tâches en étapes et en but.
- Vérifier la prise de devoirs dans l'agenda.
- Lister les tâches à faire et les cocher au fur et à mesure de leur réalisation.

Chaque aménagement est différent, selon les élèves. Il est donc nécessaire d'en parler avec l'élève et sa famille